

# 요트 납시 정보도



## 바다낚시 안전수칙

- ① 바다낚시는 가능하면 **홀로 출조하는 것을 피하고** 특히 **밤낚시는 필히 동행 출조**하여 사고 시 연락을 할 수 있어야 한다. 혹시라도 혼자 출조하게 되면 **위급한 상황에 도움을 받을 수 있는 포인트를 주위에 선정**해 두어야 한다.
- ② 갯바위나 방파제 낚시 시 **발판이 안전한지 필히 확인**하고 특히 물이끼가 끼어 미끄러운 자리는 무조건 피해야 한다. 밤에는 잘 보이지 않으므로 유심히 잘 살피고 **검게 빛나는 자리는 대부분 미끄러우니 주의**해야 한다.
- ③ 너울성 파도가 많이 발생할 때 **물기가 묻어 있는 자리는 파도가 밀려오는 곳**이므로 절대 올라서지 않는 것이 좋다.
- ④ 갯바위 낚시 시 구명조끼, 갯바위 신발 등 **안전장비는 필히 착용**하고 **손전등은 항상 휴대**해야 한다.
- ⑤ 낚시객들이 많은 곳에서는 **캐스팅 전에 필히 뒤를 확인**하여 **주위 낚시객들의 안전에 유의**해야 한다.
- ⑥ 밤낚시를 할 때는 **섶물에 드러나는 간출암에서 낚시를 하면 고립**되어 사고가 발생하니 피하는 것이 좋다.
- ⑦ 날씨가 추울 때는 워밍업을 하여 **몸이 굳어있는 상태에서 무리하게 낚시를 하다가 다치는 사고**를 방지해야 한다.
- ⑧ 혹시라도 **물에 빠지거나 넘어지더라도 침착하게 대응** 하고 **주위에 도움을 요청**해야 한다.

대한민국의  
미래...  
해양강국으로의  
꿈!

해양강국의  
최첨단에  
국립해양조사원이  
있습니다.



# 범례

이 책자에 기재된 주요한 기호와 약어들은 다음과 같습니다.

- 45 수심 (물 속의 깊이 값 : 4.5m)
- 45 수심 (소축척해도에서 발췌했거나, 믿을수 없는 수심 : 정체)

이 책자에서의 수심은 천소수심만 입력한 것으로 자세한 내용은 해도를 참고하시기 바랍니다.

- (35) 노출암/섬 (높이 값)
- \* 노출암/섬 (높이 값)
- † 세암 (수면과 거의 같은 높이의 바위)
- + 암암 (물 속의 바위)
- 해초
- ~~~~~ 급류
- (14) WK 수심측량으로 수심이 알려진 침선
- WK 수심을 모르는 침선
- ++ 수심을 알 수 없는 위험하지 않은 침선
- (14) WK 수심을 모르는 위험한 침선

- 우현표지
- 좌현표지
- (공사용, 해양관측용) 특수부표
- (계류용) 특수부표
- 방위표지
- 고립장애표지

- 등화
- 등대

이 책자에서의 등대 및 등부표 기호들은 실제 해도도식과는 달리 시각적인 표현을 사용하여 초보자가 쉽게 구분할 수 있도록 하였습니다.

**수심의 위치**

45 123 (06)

**등심선**

0m  
2m  
5m  
10m  
20m  
(30)m  
50m  
100m

각각의 깊이의 선 안에 들어갈 때부터 조심해야 한다.

육상지역

해상지역

인덱스 라인  
(대축척도면 경계선)

- 갯바위 낚시 포인트
- 선상 낚시 포인트
- 낚시점
- 보트, 요트 전용항
- 관광시설
- 해양경찰서
- 파출소
- 기념탑
- 도서관
- 여객선 매표소
- 보건소
- 세관
- 탑
- 철탑
- 레이다탑
- 해수욕장
- 농협
- 신협
- 수협
- 여객선 / 객선 부두

- 우체국
- 읍 / 면 / 동 사무소
- 학교
- 호텔
- 2kn → 창조류(들물) 한 시간에 2노트
- 3kn → 낙조류(날물) 한 시간에 3노트
- 가공 송전선
- 도선항로

관련자료

해도제001호 **해도도식**

국제수로회의에서 의결한 국제수로기구(IHO)의 해도편수기준에 근거한 국제해도도식(INT1) 체계로 제작되어 국내 해도 뿐만 아니라 국제적으로 사용되는 모든 해도의 기호와 약자를 포함하고 있다.

## 설명문 기호 및 약어

### 낚시채비

- 원투** : 원투낚시 채비
- 랄찌** : 랄찌낚시 채비
- 루어** : 루어낚시 채비
- 장대** : 민장대낚시 채비
- 홀치기** : 홀치기낚시 채비

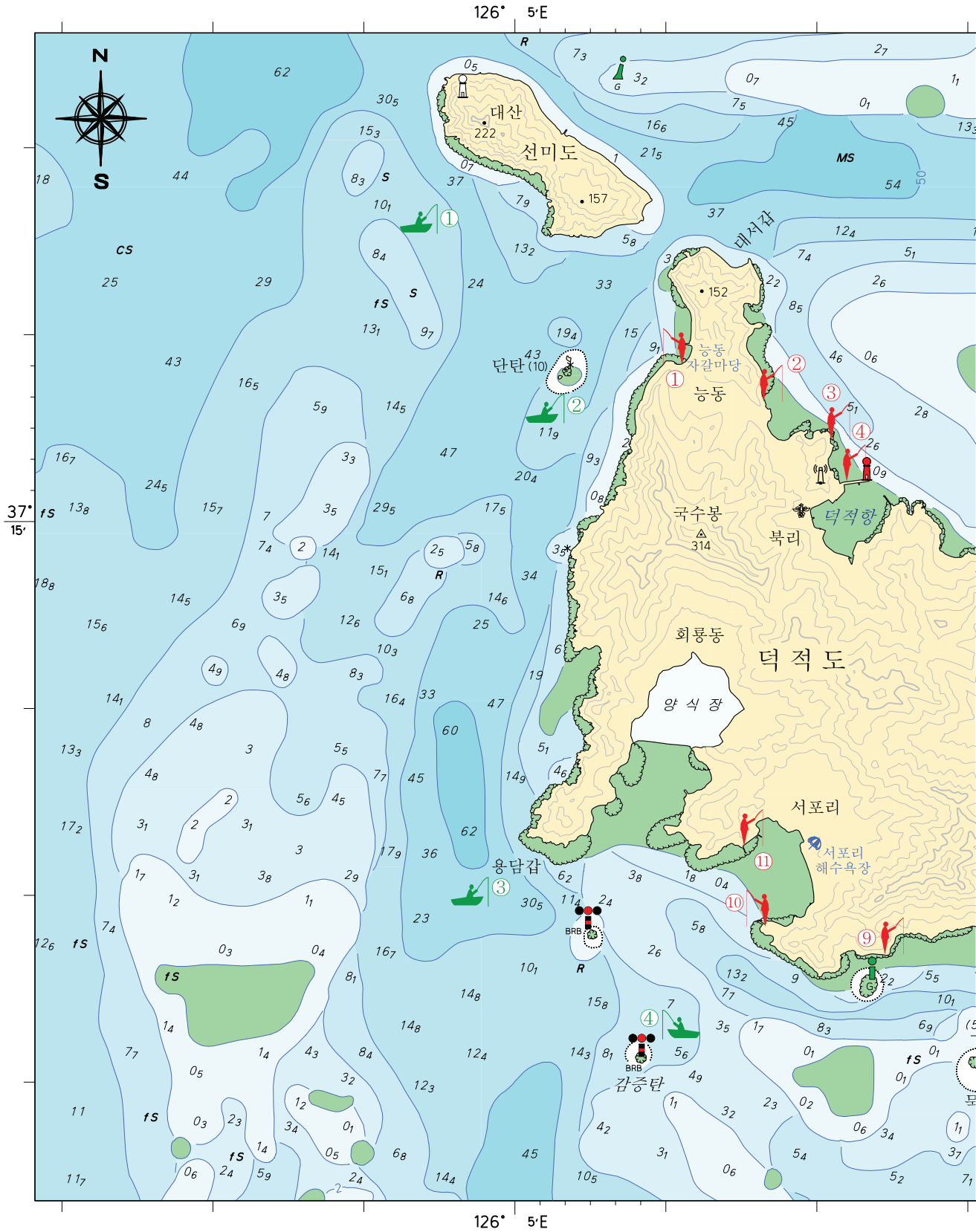
낚시 채비에 대한 자세한 설명은 218page 채비 정보를 참고하시면 됩니다.

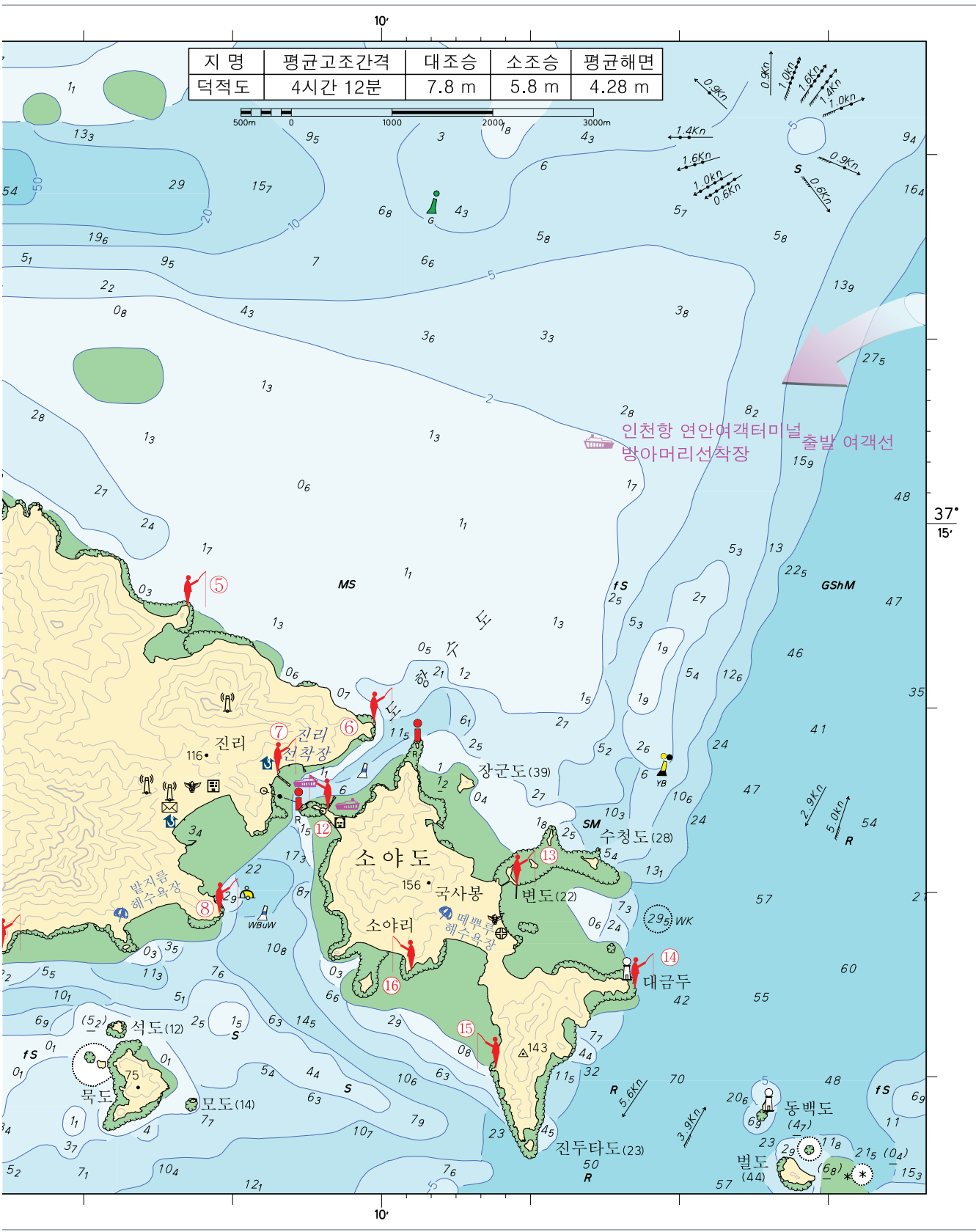
### 주요 포인트 상세도

- 낚시줄 던지는 방향 (포인트 상세도)
- \* 낚시 포인트 (포인트 상세도)

포인트 상세도는 참고용으로서 실제 지형과 상이 할 수 있으니 진입 시 주의하시기 바랍니다.

참조해도 : No.351(1:5,000), No.306(1:75,000), No.308(1:75,000) 해구번호 : 154-4, 154-5 축척 : 1:55,000







## 덕적도 · 소야도

이 부근의 주요 어종은 넙치, 노래미, 농어, 붕장어, 송어, 우럭, 주꾸미 등이다.

**루어낚시**는 그립웜, 미노우플러그, 지그헤드 등을 사용하며 **릴찌낚시**, **민장대낚시**, **원투낚시**, **홀치기낚시**는 곤쟁이, 미꾸라지, 오징어살, 생선살, 전갱이, 참갯지렁이, 청갯지렁이, 홍갯지렁이, 크릴 등을 사용한다.

덕적도에서는 가을철에 주꾸미가 많이 올라오며 선상낚시는 인천항 연안부두에서 덕적군도로 출조하는 경우도 많다.

※ 밀물 때와 안개 발생시에는 안전사고가 빈번히 발생하므로 각별히 주의해야 한다.



### ▼ 주요 포인트 전경사진



② 덕적도 소재 해변 갯바위



③ 덕적도 파랑금이 갯바위



⑥ 덕적도 정자바위



⑫ 소야도 뒷장불



⑬ 소야도 변도 방파제



① 선미도 부근

### ▼ 주요 포인트 상세도



⑤ 덕적도 목섬 부근, ⑥ 덕적도 정자바위, ⑨ 덕적도 큰이마, 작은이마, ⑫ 소야도 대금두 부근, ⑬ 소야도 남서쪽 갯바위 포인트는 도보진입만 가능하며 진입로가 험하므로 초보자는 안전에 주의해야 한다.

### ▼ 선상 낚시 포인트

① 선미도 부근	37°16'42.2"N 126°04'23.6"E	
• 적정물 때 : 조금 전후	• 수심 : 10m~15m	• 저 질 : 모래
• 대상어 및 낚시채비		
▶ 넙치 - 루어, 원투	▶ 노래미 - 루어, 릴찌, 장대, 원투	
▶ 농어 - 루어, 릴찌	▶ 붕장어 - 원투	
▶ 우럭 - 루어, 릴찌		

② 단탄 부근	37°15'33.5"N 126°05'12.8"E	
• 적정물 때 : 조금 전후	• 수심 : 12m~17m	• 저 질 : 모래
• 대상어 및 낚시채비		
▶ 넙치 - 루어, 원투	▶ 노래미 - 루어, 릴찌, 장대, 원투	
▶ 농어 - 루어, 릴찌	▶ 붕장어 - 원투	
▶ 우럭 - 루어, 릴찌		

③ 용담갑 앞바다	37°12'58.0"N 126°04'51.2"E	
• 적정물 때 : 조금 전후	• 수심 : 30m~35m	• 저 질 : 가는모래
• 대상어 및 낚시채비		
▶ 넙치 - 루어, 원투	▶ 노래미 - 루어, 릴찌, 장대, 원투	
▶ 농어 - 루어, 릴찌	▶ 붕장어 - 원투	
▶ 우럭 - 루어, 릴찌		

④ 감중탄 부근	37°12'20.3"N 126°05'59.6"E	
• 적정물 때 : 조금 전후	• 수심 : 6m~10m	• 저 질 : 바위
• 대상어 및 낚시채비		
▶ 넙치 - 루어, 원투	▶ 노래미 - 루어, 릴찌, 장대, 원투	
▶ 농어 - 루어, 릴찌	▶ 붕장어 - 원투	▶ 우럭 - 루어, 릴찌
* 주의사항 : 주위에 암초가 있으므로 주의해야 한다.		



## ▼ 교통정보

**대중교통** : 지하철1호선 동인천역 하차 → 12번, 24번 버스 → 인천항 연안여객터미널  
· 4호선 안산역 하차 → 123번 버스 → 방아(머리) 선착장

**승용차** : 제1,2경인고속도로 종착점 → 제1국제여객선터미널 방면 → 인천항 연안여객터미널(덕적도행 여객선)  
· 제3경인고속도로 정왕IC → 시화공단안산 방면 → 방아(머리) 선착장(덕적도행 여객선)



### 승선안내

인천항

연안여객터미널

고려고속훼리 : 1577-2891

- 코리아나호 (쾌속선) : 인천항 연안여객터미널 → 덕적도

- 스마트호 (쾌속선) : 인천항 연안여객터미널 → 덕적도

대부해운 : 032) 887-0602 - 대부고속훼리5호 (차도선)

: 인천항 연안여객터미널 → 덕적도(자월도, 승봉도, 이작도 경유)

방아(머리)선착장

대부해운 : 032) 886-7313 - 대부고속훼리2호 (차도선)

: 방아(머리) 선착장 → 덕적도(자월도 경유)

홈페이지 정보

고려고속훼리 : <http://www.kefship.com>

대부해운 : <http://www.daebuhw.com>

\*덕적도(진리선착장)에서 소야도로 종선이 운항 한다.

## ▼ 기상 및 조류



### 기상

기온은 대체로 한냉하고 인천보다는 온화한 편이고 풍량은 강하다. 안개는 초봄에 가장 많이 발생되며, 지속시간은 4~5시간이고 2~3일간 지속되기도 하며 7~8월은 우기이다.



### 조류

덕적도 북동측해역의 조류 유형은 시계방향과 반시계방향으로 12시간에 1회전한다.

## ▼ 계절별 주요 대상어종 및 평균수온

(평균수온 : 2010년 기준)

봄 평균수온 표층:9.3°C / 저층:8.6°C	여름 평균수온 표층:23.5°C / 저층:21.6°C	가을 평균수온 표층:14.1°C / 저층:14.1°C	겨울 평균수온 표층:3.2°C / 저층:3.2°C
<b>덕적도</b>			
넙치, 노래미, 붕장어, 우럭	넙치, 노래미, 농어, 붕장어, 우럭	넙치, 노래미, 농어, 우럭, 붕장어, 주꾸미	노래미
<b>소야도</b>			
노래미, 붕장어, 송어, 우럭	노래미, 농어, 붕장어, 송어, 우럭	노래미, 농어, 우럭, 붕장어, 송어	노래미, 송어

## ▼ 관공서 및 낚시점



덕적면사무소



소야보건진료소



덕적낚시점



▼ 관공서 및 숙박 정보

▼ 낚시배 및 낚시용품점

덕적도

덕적면사무소	032) 831-7701
인천해경 덕적출장소	032) 650-2735
인천기상대	032) 761-9969
덕적파출소	032) 831-9112
덕적우체국	032) 831-2105
덕적보건지소	032) 899-3185
웅진수협 덕적출장소	032) 832-3570
비치사랑민박	016-225-0991
북리민박	032) 831-5855
소나무향기펜션	032) 831-7878
발지름민박	032) 831-2970

덕적덕근2호	032) 831-9944
덕적호	032) 888-8842
영광호	032) 831-8663
길영호	032) 831-3805
유성호	032) 831-2910
상록수호	032) 831-2980
만석호	032) 832-9167
창신호	032) 833-6083
제2승영호	032) 829-9390
덕적낚시점	032) 832-2541
바다낚시점	032) 882-7307

소야도

덕적파출소 소야출장소	032) 831-0326
소야보건진료소	032) 831-7874
대성민박(최창립)	011-9636-9288
대기민박	032) 833-9973
떼뿌루민박	032) 831-6969
병업이네	032) 832-9005
돌쇠민박	032) 831-3681
소야민박	032) 831-1072

광창호	032) 832-3886
영광호	032) 831-8663
광해호	032) 832-8732
진명호	032) 831-3690
동성호	032) 831-3098
태양호	010-5284-5594

▼ 주변 관광정보

- 능동자갈마당(덕적도) - 크고 작은 고운자갈로 이루어진 해변과 서해 최대 규모의 갈대군락지가 어우러진 곳이다.
- 발지름해수욕장(덕적도) - 고운 백사장과 수 백년 묵은 노송 숲, 해당화가 빛어내는 아늑하고 아름다운 경관이 일품인 곳이다.
- 떼뿌루해수욕장(소야도) - 1km 남짓한 길이의 백사장은 때묻지 않은 자연 그대로의 모습을 간직하고 있다.

▼ 선박 보급 및 수리

• 덕적도

**급유** 일반 유류 취급소 이용

**급수** 자체 조달

**수리** 조선소는 없고 간단한 수리는 가능

• 소야도

**급유** 덕적도 이용

**급수** 자체 조달

**수리** 조선소는 없고 간단한 수리는 가능

**⚠ 주의사항**

덕적도 동쪽으로 넓게 분포하는 3m 미만의 썰이 도항수도 북부까지 분포하고 있어 소형선이라도 저조시에는 이 부근의 접근을 주의해야 한다. 소야도 북서측 돌출부와 덕적도 사이는 수중암이 뻗어 있어 수도를 막고 있으며 이 돌출된 곳의 북측은 만으로서 소형선의 피박지로 적당하다.

▼ 주변 관광 및 전경



능동자갈마당



발지름해수욕장



떼뿌루해수욕장