

# 요트 납시 정보도



국토해양부

국립해양조사원 **KHOA**

Korea Hydrographic and Oceanographic Administration



## 바다낚시 안전수칙

- ① 바다낚시는 가능하면 **홀로 출조하는 것을 피하고** 특히 **밤낚시는 필히 동행 출조**하여 사고 시 연락을 할 수 있어야 한다. 혹시라도 혼자 출조하게 되면 **위급한 상황에 도움을 받을 수 있는 포인트를 주위에 선정해 두어야 한다.**
- ② 갯바위나 방파제 낚시 시 **발판이 안전한지 필히 확인**하고 특히 물이끼가 끼어 미끄러운 자리는 무조건 피해야 한다. 밤에는 잘 보이지 않으므로 유심히 잘 살피고 **검게 빛나는 자리는 대부분 미끄러우니 주의**해야 한다.
- ③ 너울성 파도가 많이 발생할 때 **물기가 묻어 있는 자리는 파도가 밀려오는 곳**이므로 절대 올라서지 않는 것이 좋다.
- ④ 갯바위 낚시 시 구명조끼, 갯바위 신발 등 **안전장비는 필히 착용**하고 **손전등은 항상 휴대**해야 한다.
- ⑤ 낚시객들이 많은 곳에서는 **캐스팅 전에 필히 뒤를 확인**하여 **주위 낚시객들의 안전에 유의**해야 한다.
- ⑥ 밤낚시를 할 때는 **썰물에 드러나는 간출암에서 낚시를 하면 고립**되어 사고가 발생하니 피하는 것이 좋다.
- ⑦ 날씨가 추울 때는 **위밍업을 하여 몸이 굳어 있는 상태에서 무리하게 낚시를 하다가 다치는 사고를 방지**해야 한다.
- ⑧ 혹시라도 **물에 빠지거나 넘어지더라도 침착하게 대응** 하고 **주위에 도움을 요청**해야 한다.

대한민국의  
미래...  
해양강국으로의  
꿈!

해양강국의  
최첨단에  
국립해양조사원이  
있습니다.



# 범례

이 책자에 기재된 주요한 기호와 약어들은 다음과 같습니다.

- 4<sub>5</sub> 수심 (물 속의 깊이 값 : 4.5m)
- 4<sub>5</sub> 수심 (소축척해도에서 발췌했거나, 믿을수 없는 수심 : 정체)

이 책자에서의 수심은 천소수심만 입력한 것으로 자세한 내용은 해도를 참고하시기 바랍니다.

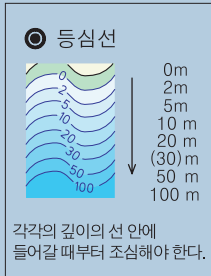
- 노출암/섬 (높이 값)
- \* 노출암/섬 (높이 값)
- ⊕ 세암 (수면과 거의 같은 높이의 바위)
- + 암암 (물 속의 바위)
- 해초
- 급류
- (4<sub>5</sub>)<sub>WK</sub> 수심측량으로 수심이 알려진 침선
- (WK) 수심을 모르는 침선
- +++ 수심을 알 수 없는 위험하지 않은 침선
- (WK) 수심을 모르는 위험한 침선

- 우현표지
- 좌현표지
- (공사용, 해양관측용) 특수부표
- (계류용) 특수부표

- 방위표지
- 고립장애표지
- 등화
- 등대

이 책자에서의 등대 및 등부표 기호들은 실제 해도도식과는 달리 시각적인 표현을 사용하여 초보자가 쉽게 구분할 수 있도록 하였습니다.

- 수심의 위치  
4<sub>5</sub> 123 (06)
- 저질의 종류  
G 자갈 c 거친  
M 펄 f 가는  
R 암반 so 부드러운  
S 모래 h 단단한  
Sh 조개껍질



- 갯바위 낚시 포인트
- 선상 낚시 포인트
- 낚시점
- 보트, 요트 전용항
- 관광시설
- 해양경찰서
- 파출소
- 기념탑
- 도서관
- 여객선 매표소
- 보건소
- 세관
- 탑
- 철탑
- 레이다탑
- 해수욕장
- 농협
- 신협
- 수협
- 여객선 / 객선 부두
- 우체국
- 읍 / 면 / 동 사무소
- 학교
- 호텔
- 2kn 창조류(들물) 한 시간에 2노트
- 3kn 낙조류(날물) 한 시간에 3노트
- 가공 송전선
- 도선향로

관련자료

해도제001호 **해도도식**

국제수로회의에서 의결한 국제수로기구(IHO)의 해도편수기준에 근거한 국제해도도식(INT1) 체계로 제작되어 국내 해도 뿐만 아니라 국제적으로 사용되는 모든 해도의 기호와 약자를 포함하고 있다.

**설명문 기호 및 약어**

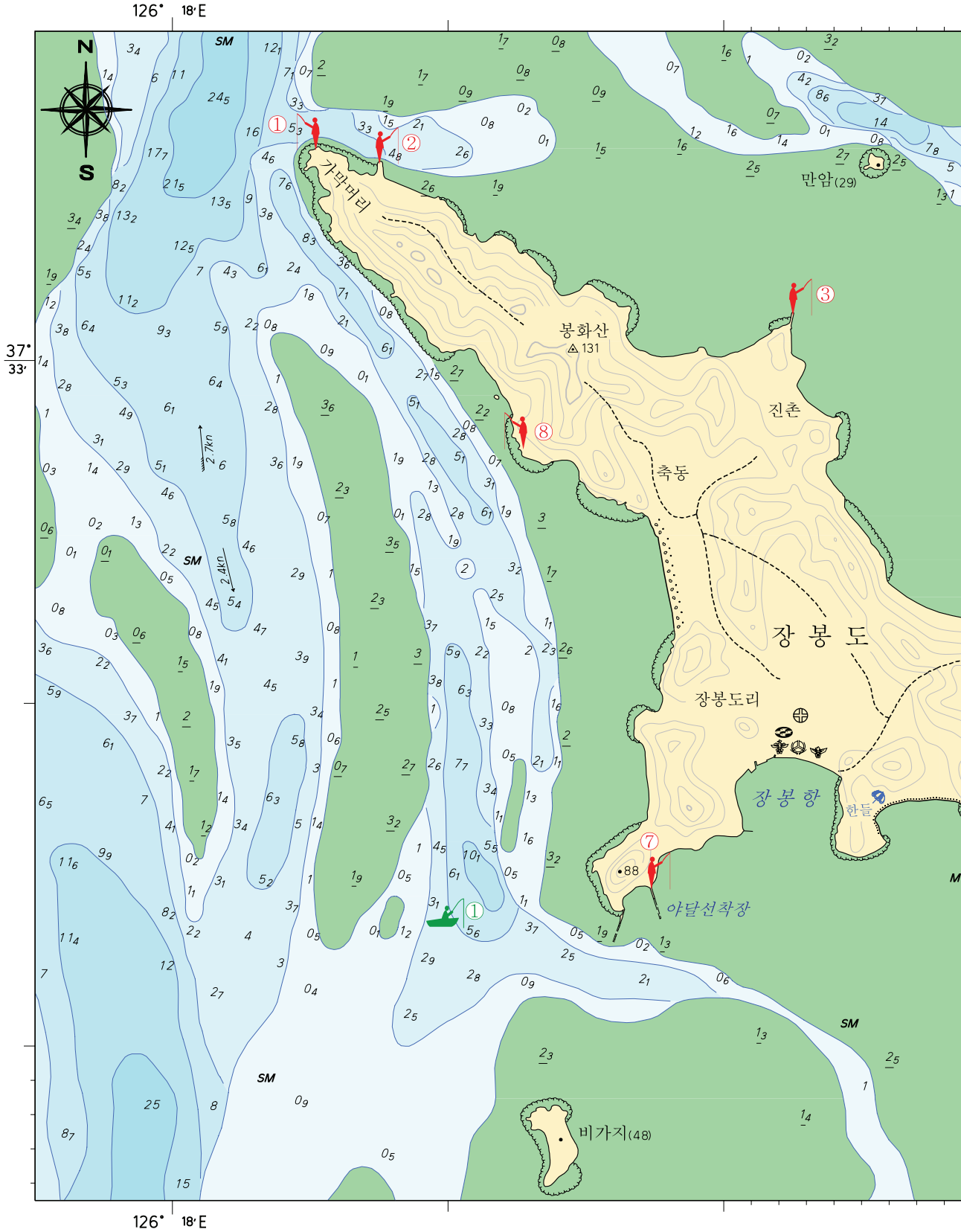
**낚시채비**  
**원투** : 원투낚시 채비  
**릴찌** : 릴찌낚시 채비  
**루어** : 루어낚시 채비  
**장대** : 민장대낚시 채비  
**홀치기** : 홀치기낚시 채비

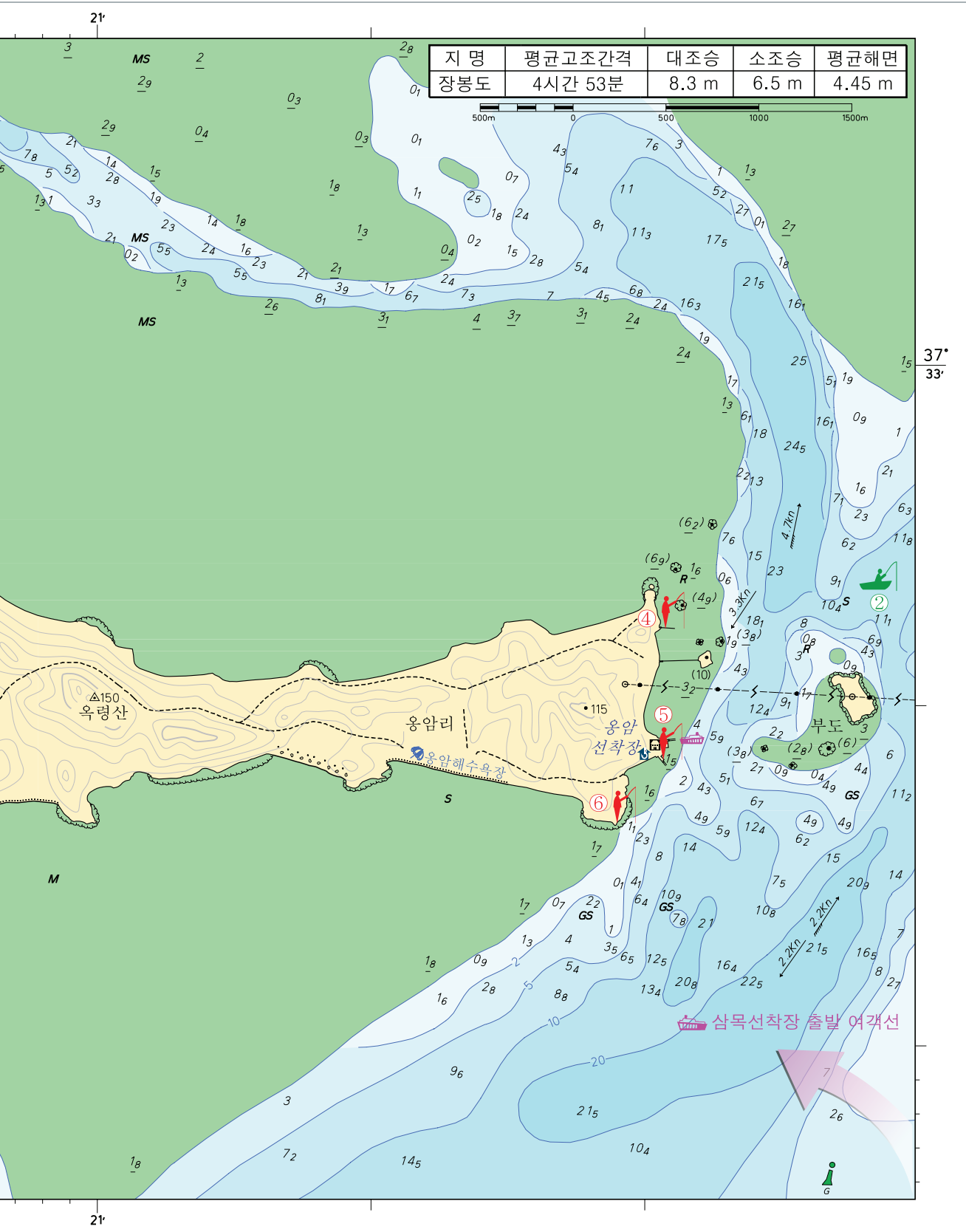
낚시 채비에 대한 자세한 설명은 218page 채비 정보를 참고하시면 됩니다.

**주요 포인트 상세도**  
 낚시출 던지는 방향 (포인트 상세도)  
 \* 낚시 포인트 (포인트 상세도)

포인트 상세도는 참고용으로 실제 지형과 상이 할 수 있으니 진입 시 주의하시기 바랍니다.

▶ 참조해도 : No.331(1:30,000), No.306(1:75,000), No.311(1:75,000) ▶ 해구번호 : 147-8, 147-9 ▶ 축척 : 1:30,000



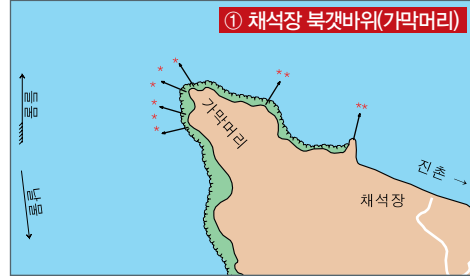




# 장봉도

장봉도의 주요 어종은 넙치, 노래미, 망둑어, 붕장어, 숭어, 우럭 등이다. **루어낚시**는 그럽뎀, 미노우 플러그, 지그헤드 등을 사용하며 **릴찌낚시**, **민장대낚시**, **원투낚시**, **홀치기낚시**는 곤쟁이, 미꾸라지, 생선살, 오징어살, 전갱이, 참갯지렁이, 청갯지렁이, 크릴 등을 사용한다. 장봉도 부근은 사리 때에는 물살이 강하므로 조금 때 낚시하기가 좋다.

## ▼ 주요 포인트 상세도



⚠ ① 채석장 북갯바위(가막머리), ② 채석장 부근 포인트는 도로 유실로 인하여 차량진입이 힘들므로 등산로를 이용해 진입하여야 한다.

## ▼ 주요 포인트 전경사진



④ 옹암선착장 남쪽 갯바위



⑧ 채석장 부근



② 부도 부근

## ▼ 선상 낚시 포인트

① 비가지(날가지도) 부근	37°31'22.2"N 126°19'04.7"E
• 적정물 때 : 조금 전후, 3물~5물 • 수심 : 6m~11m • 저질 : 모래, 펄 • 대상어 및 낚시채비 ▶넙치 - 루어, 원투 ▶노래미 - 루어, 릴찌, 장대, 원투 ▶망둑어 - 원투 ▶숭어 - 릴찌, 장대, 홀치기 ▶우럭 - 릴찌, 원투	

② 부도 부근	37°32'17.2"N 126°23'51.6"E
• 적정물 때 : 조금 전후, 3물~5물 • 수심 : 10m~15m • 저질 : 모래 • 대상어 및 낚시채비 ▶넙치 - 루어, 원투 ▶노래미 - 루어, 릴찌, 장대, 원투 ▶망둑어 - 원투 ▶숭어 - 릴찌, 장대, 홀치기 ▶우럭 - 릴찌, 원투	

## ▼ 갯바위 낚시 포인트

① 채석장 북갯바위(가막머리)	37°33'36.6"N 126°18'31.3"E
• 적정물 때 : 조금 전후, 3물~5물 • 수심 : 3m~3.5m • 저질 : 자갈, 모래	

② 채석장 부근	37°33'34.4"N 126°18'45.2"E
• 적정물 때 : 조금 전후, 3물~5물 • 수심 : 1.3m~3.7m • 저질 : 모래	

③ 진촌해수욕장 선착장	37°33'05.7"N 126°20'13.1"E
• 적정물 때 : 조금 전후, 3물~5물 • 수심 : 1.1m~1.5m • 저질 : 펄, 모래	

④ 옹암방파제(죽은어)	37°32'13.6"N 126°23'02.7"E
• 적정물 때 : 조금 전후, 3물~5물 • 수심 : 1.3m~1.6m • 저질 : 모래	

• ①~④ 포인트의 대상어 및 낚시채비  
 ▶넙치 - 루어, 원투 ▶노래미 - 루어, 릴찌, 장대, 원투 ▶망둑어 - 원투

▶숭어 - 릴찌, 장대, 홀치기 ▶붕장어 - 원투 ▶우럭 - 릴찌, 원투

⑤ 옹암선착장	37°31'52.0"N 126°23'03.8"E
• 적정물 때 : 조금 전후, 3물~5물 • 수심 : 1.5m~1.9m • 저질 : 모래 • 대상어 및 낚시채비 ▶넙치 - 루어, 원투 ▶노래미 - 루어, 릴찌, 장대, 원투 ▶망둑어 - 원투 ▶붕장어 - 원투 ▶우럭 - 릴찌, 원투	


⑥ 옹암선착장 남쪽 갯바위	37°31'40.0"N 126°22'53.1"E
• 적정물 때 : 조금 전후, 3물~5물 • 수심 : 1.7m~2.1m • 저질 : 자갈, 모래 • 대상어 및 낚시채비 ▶노래미 - 루어, 릴찌, 장대, 원투 ▶붕장어 - 원투 ▶숭어 - 릴찌, 장대, 홀치기 ▶우럭 - 릴찌, 원투	

⑦ 아달선착장	37°31'27.3"N 126°19'44.2"E
• 적정물 때 : 조금 전후, 3물~5물 • 수심 : 1.8m~2.2m • 저질 : 자갈, 모래 • 대상어 및 낚시채비 ▶넙치 - 루어, 원투 ▶노래미 - 루어, 릴찌, 장대, 원투 ▶망둑어 - 원투 ▶숭어 - 릴찌, 장대, 홀치기 ▶우럭 - 릴찌, 원투	

⑧ 진촌 서갯바위	37°32'44.2"N 126°19'16.2"E
• 적정물 때 : 조금 전후, 3물~5물 • 수심 : 1.2m~1.6m • 저질 : 모래, 펄 • 대상어 및 낚시채비 ▶넙치 - 루어, 원투 ▶노래미 - 루어, 릴찌, 장대, 원투 ▶망둑어 - 원투 ▶숭어 - 릴찌, 장대, 홀치기 ▶우럭 - 릴찌, 원투	

## ▼ 교통정보

 **대중교통** : 공항철도, 인천지하철 운서역 하차 → 203번, 710번 버스 → 삼목선착장

 **승용차** : 인천국제공항고속도로 공항신도시 IC → 삼목교차로(삼목선착장 방면) → 삼목선착장(장봉도행 여객선)



**승선안내** | 삼목선착장

세종해운 : 032) 884-4155 - 세종 1호, 세종 3호, 신진페리호 (차도선)  
: 삼목선착장 → 장봉도(신도 경유)

**홈페이지 정보**

세종해운 : <http://www.sejonghaeun.com>

## ▼ 기상 및 조류



**기상** : 매년 5~7월은 안개가 짙은 날이 많고, 11~1월은 풍량이 심한 날이 잦다.  
이에 여객선 운항이 중단되는 날이 있으니 기상예보에 주의하여야 한다.



**조류** : 장봉수도에서 창조류는 북동쪽, 낙조류는 남서쪽으로 흐르며 사흥의 남동쪽 약 2.8km 지점의  
최강유속은 창조류 3kn, 낙조류 2.7kn이며 장봉도와 부도 사이의 좁은 곳은 최대 6kn에 달할 때가 있다.

## ▼ 계절별 주요 대상어종 및 평균수온

(평균수온 : 2010년 기준)

봄 평균수온 표층:12.8°C / 저층:12.3°C	여름 평균수온 표층:27.2°C / 저층:25.9°C	가을 평균수온 표층:10.8°C / 저층:11.3°C	겨울 평균수온 표층:0.8°C / 저층:0.8°C
<b>장봉도</b>			
넙치, 노래미, 붕장어, 송어, 우럭	넙치, 붕장어	넙치, 노래미, 송어, 우럭, 망둑어	노래미

## ▼ 관공서 및 숙박 정보

북도면사무소 장봉출장소	032) 746-8009
인천해경 장봉출장소	032) 650-2133
인천기상대	032) 761-9969
장봉치안센터	032) 752-8813
장봉보건진료소	032) 751-7776
옹진수협 장봉출장소	032) 752-8109
옹진농협 북도지소	032) 889-8008
신촌민박	032) 751-9500
노을그려진 바다풍경	032) 752-8809

## ▼ 낚시배 및 낚시용품점

머루넝쿨식당슈퍼(출조문의)	032) 752-6642
해길3호	032) 751-8064
토속호	032) 752-7744
금성호	032) 751-8091
밴스호	032) 752-3934
연진호	032) 752-3833
동일호	032) 751-9800
청진호	032) 751-8055
장봉낚시슈퍼	032) 751-7478

## ▼ 주변 관광정보

- **가막머리** - 장봉도 북서쪽과 강화도 서쪽 사이로 낙조가 아름답고 등산코스로도 유명하다.
- **한들해수욕장** - 자연발생 해변으로 수심이 얇고 경사가 완만하여 희고 고운 백사장으로 조용하고 아늑한 분위기에서 해수욕을 즐기기에 안성맞춤이다.
- **옹암해수욕장** - 길이 800m의 고운 백사장에 해변 뒤편에는 노송으로 둘러 싸여져 있는 해수욕장이다.

## ▼ 선박 보급 및 수리

 일반 유류 취급소 이용

 자체 조달

 인천항 조선소 이용



## 주의사항

장봉도 남쪽해역은 김양식장이 산재해 있고 옹암선착장 북쪽 부근으로는 암초가 많으므로 고조시라도 주의해야 한다.