

# 요트 납시 정보도



국토해양부

국립해양조사원 **KHOA**

Korea Hydrographic and Oceanographic Administration



## 바다낚시 안전수칙

- ① 바다낚시는 가능하면 **홀로 출조하는 것을 피하고** 특히 **밤낚시는 필히 동행 출조**하여 사고 시 연락을 할 수 있어야 한다. 혹시라도 혼자 출조하게 되면 **위급한 상황에 도움을 받을 수 있는 포인트를 주위에 선정해 두어야 한다.**
- ② 갯바위나 방파제 낚시 시 **발판이 안전한지 필히 확인**하고 특히 물이끼가 끼어 미끄러운 자리는 무조건 피해야 한다. 밤에는 잘 보이지 않으므로 유심히 잘 살피고 **검게 빛나는 자리는 대부분 미끄러우니 주의**해야 한다.
- ③ 너울성 파도가 많이 발생할 때 **물기가 묻어 있는 자리는 파도가 밀려오는 곳**이므로 절대 올라서지 않는 것이 좋다.
- ④ 갯바위 낚시 시 구명조끼, 갯바위 신발 등 **안전장비는 필히 착용**하고 **손전등은 항상 휴대**해야 한다.
- ⑤ 낚시객들이 많은 곳에서는 **캐스팅 전에 필히 뒤를 확인**하여 **주위 낚시객들의 안전에 유의**해야 한다.
- ⑥ 밤낚시를 할 때는 **썰물에 드러나는 간출암에서 낚시를 하면 고립**되어 사고가 발생하니 피하는 것이 좋다.
- ⑦ 날씨가 추울 때는 **위밍업을 하여 몸이 굳어 있는 상태에서 무리하게 낚시를 하다가 다치는 사고를 방지**해야 한다.
- ⑧ 혹시라도 **물에 빠지거나 넘어지더라도 침착하게 대응** 하고 **주위에 도움을 요청**해야 한다.

대한민국의  
미래...  
해양강국으로의  
꿈!

해양강국의  
최첨단에  
국립해양조사원이  
있습니다.



# 범례

이 책자에 기재된 주요한 기호와 약어들은 다음과 같습니다.

- 4<sub>5</sub> 수심 (물 속의 깊이 값 : 4.5m)
- 4<sub>5</sub> 수심 (소축척해도에서 발췌했거나, 믿을수 없는 수심 : 정제)

이 책자에서의 수심은 천소수심만 입력한 것으로 자세한 내용은 해도를 참고하시기 바랍니다.

- 노출암/섬 (높이 값)
- \* 노출암/섬 (높이 값)
- ⊕ 세암 (수면과 거의 같은 높이의 바위)
- + 암암 (물 속의 바위)
- 해초
- 급류
- (4<sub>5</sub>)<sub>WK</sub> 수심측량으로 수심이 알려진 침선
- (WK) 수심을 모르는 침선
- +++ 수심을 알 수 없는 위험하지 않은 침선
- (WK) 수심을 모르는 위험한 침선

- 우현표지
- 좌현표지
- (공사용, 해양관측용) 특수부표
- (계류용) 특수부표
- 방위표지
- 고립장애표지

- 등화
- 등대

이 책자에서의 등대 및 등부표 기호들은 실제 해도도식과는 달리 시각적인 표현을 사용하여 초보자가 쉽게 구분할 수 있도록 하였습니다.

**수심의 위치**

4<sub>5</sub> 123 (06)

**저질의 종류**

G 자갈 c 거친  
M 펄 f 가는  
R 암반 so 부드러운  
S 모래 h 단단한  
Sh 조개껍질

**등심선**

0m  
2m  
5m  
10m  
20m  
(30)m  
50m  
100m

각각의 깊이의 선 안에 들어갈 때부터 조심해야 한다.

**인덱스 라인**  
(대축척도면 경계선)

- 갯바위 낚시 포인트
- 선상 낚시 포인트
- 낚시점
- 보트, 요트 전용항
- 관광시설
- 해양경찰서
- 파출소
- 기념탑
- 도서관
- 여객선 매표소
- 보건소
- 세관
- 탑
- 철탑
- 레이다탑
- 해수욕장
- 농협
- 신협
- 수협
- 여객선 / 객선 부두
- 우체국
- 읍 / 면 / 동 사무소
- 학교
- 호텔
- 2kn 창조류(들물) 한 시간에 2노트
- 3kn 낙조류(날물) 한 시간에 3노트
- 가공 송전선
- 도선향로

관련자료

해도제001호 **해도도식**

국제수로회의에서 의결한 국제수로기구(IHO)의 해도편수기준에 근거한 국제해도도식(INT1) 체계로 제작되어 국내 해도 뿐만 아니라 국제적으로 사용되는 모든 해도의 기호와 약자를 포함하고 있다.

**설명문 기호 및 약어**

**낚시채비**

- 원투** : 원투낚시 채비
- 릴찌** : 릴찌낚시 채비
- 루어** : 루어낚시 채비
- 장대** : 민장대낚시 채비
- 홀치기** : 홀치기낚시 채비

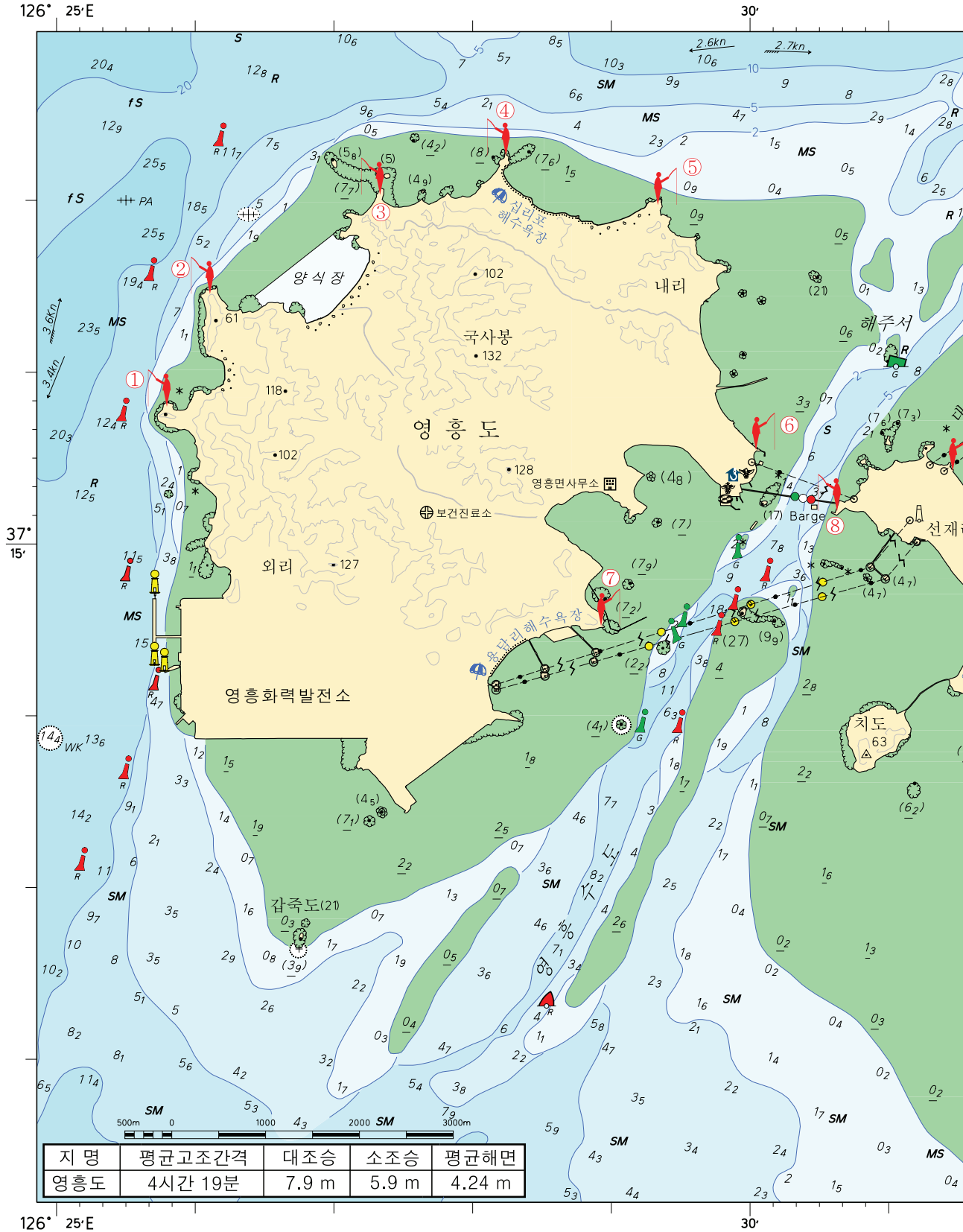
낚시 채비에 대한 자세한 설명은 218page 채비 정보를 참고하시면 됩니다.

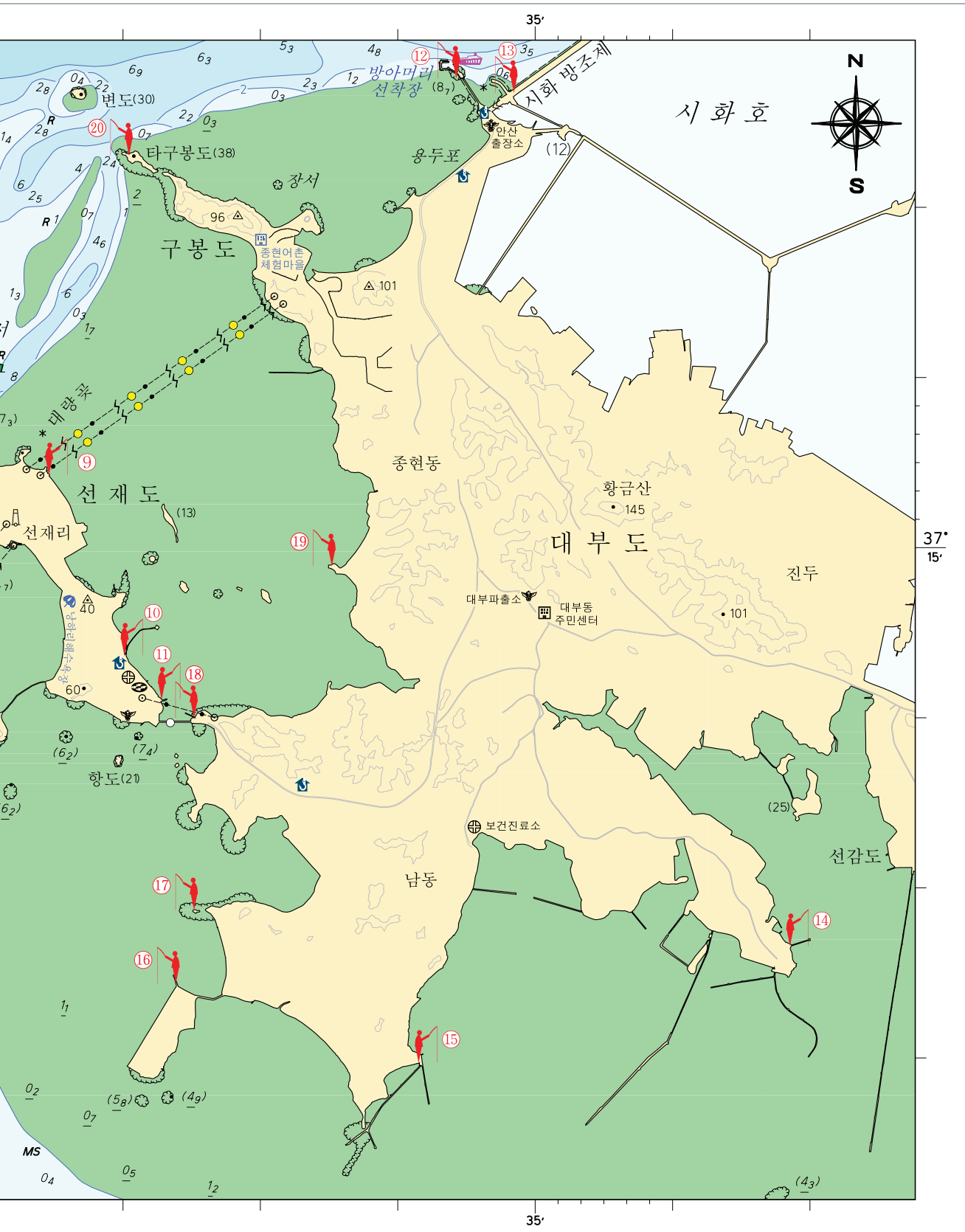
**주요 포인트 상세도**

- 낚시출 던지는 방향 (포인트 상세도)
- \* 낚시 포인트 (포인트 상세도)

포인트 상세도는 참고용으로 실제 지형과 상이 할 수 있으니 진입 시 주의하시기 바랍니다.

▶ 참조해도 : No.306본도(1:20,000), No.338(1:35,000), No.306(1:75,000) ▶ 해구번호 : 154-6, 155-4 ▶ 축척 : 1:60,000







# 영흥도 · 선재도 · 대부도 · 구봉도

이 부근의 주요 어종은 넙치, 노래미, 농어, 도다리, 망둑어, 붕장어, 삼치, 숭어, 양태, 우럭 등이다.

**루어낚시**는 그럽뿔, 메탈지그, 미노우 플러그, 지그헤드 등을 사용하며 **릴찌낚시**, **민장대낚시**, **원투낚시**는 곤쟁이, 미꾸라지, 생선살, 오징어살, 전갱이, 참갯지렁이, 청갯지렁이, 크릴, 홍갯지렁이 등을 사용한다.

이 부근의 선상 낚시는 주로 영흥도 진두항에서 자월도, 덕적도, 풍도, 무의도로 출조한다.



## ▼ 주요 포인트 전경사진



⑤ 십리포해수욕장 갯바위



⑥ 진두항 방파제



⑩ 선재도 선착장



⑫ 대부도 방아(머리) 선착장



⑬ 대부도 메추리섬 부근



⑭ 구봉도 개미허리 갯바위

## ▼ 주요 포인트 상세도



※갯바위 낚시 이외에 선상 낚시는 자월도, 덕적도, 풍도, 무의도로 출조한다.

## ▼ 갯바위 낚시 포인트

<p>① 영흥도 양로봉 갯바위(신노루) <span style="float: right;">37°15'48.2"N 126°25'47.2"E</span></p> <ul style="list-style-type: none"> <li>•적정물 때 : 들물 •수심: 2.3m~4.1m •저 질: 펄, 모래</li> <li>•대상어 및 낚시채비</li> <li>▶넙치 - 루어, 원투 ▶농어 - 루어, 릴찌</li> </ul>	<p>② 영흥도 비석바위 <span style="float: right;">37°16'27.8"N 126°26'07.1"E</span></p> <ul style="list-style-type: none"> <li>•적정물 때 : 들물 •수심: 2.2m~4.3m •저 질: 펄, 모래</li> <li>•대상어 및 낚시채비</li> <li>▶넙치 - 루어, 원투 ▶농어 - 루어, 릴찌</li> <li>▶삼치 - 루어, 릴찌 ▶숭어 - 릴찌, 장대, 훌치기</li> </ul>
<p>③ 영흥도 농어바위 <span style="float: right;">37°17'03.6"N 126°27'20.4"E</span></p> <ul style="list-style-type: none"> <li>•적정물 때 : 들물 •수심: 1.2m~2m •저 질: 모래</li> <li>•대상어 및 낚시채비</li> <li>▶넙치 - 루어, 원투 ▶농어 - 루어, 릴찌</li> <li>▶삼치 - 루어, 릴찌 ▶숭어 - 릴찌, 장대, 훌치기</li> <li>* 주의사항 : 만조 때는 고립되니 출입에 주의</li> </ul>	<p>④ 영흥도 진여 <span style="float: right;">37°17'14.3"N 126°28'14.4"E</span></p> <ul style="list-style-type: none"> <li>•적정물 때 : 들물 •수심: 1.5m~2.3m •저 질: 펄, 모래</li> <li>•대상어 및 낚시채비</li> <li>▶넙치 - 루어, 원투 ▶농어 - 루어, 릴찌</li> <li>▶삼치 - 루어, 릴찌 ▶우럭 - 루어, 릴찌</li> </ul>

⑤ 영흥도 십리포해수욕장 갯바위 37°16'59.6"N  
126°29'20.5"E

- 적정물 때 : 들물 • 수심 : 1.2m~2m • 저질 : 펄, 모래
- 대상어 및 낚시채비
- ▶ 낚치 - 루어, 원투 ▶ 농어 - 루어, 릴피
- ▶ 삼치 - 루어, 릴피 ▶ 우럭 - 루어, 릴피

⑥ 영흥도 진두항 방파제 37°15'23.8"N  
126°30'01.3"E

- 적정물 때 : 들물 • 수심 : 1.2m~2m • 저질 : 펄, 모래
- 대상어 및 낚시채비
- ▶ 낚치 - 루어, 원투 ▶ 노래미 - 루어, 릴피, 장대, 원투
- ▶ 망둑어 - 원투 ▶ 우럭 - 루어, 릴피

\* 특징 : 추가 바닥에 닿았을 때 입질이 좋다.

⑦ 영흥도 용담리해수욕장 부근 37°14'30.6"N  
126°28'52.1"E

- 적정물 때 : 들물 • 수심 : 1.4m~2.2m • 저질 : 펄, 모래
- 대상어 및 낚시채비
- ▶ 낚치 - 루어, 원투 ▶ 노래미 - 루어, 릴피, 장대, 원투
- ▶ 망둑어 - 원투 ▶ 우럭 - 루어, 릴피

⑧ 선재도 영흥대교 선착장 37°15'11.0"N  
126°30'37.8"E

- 적정물 때 : 들물 • 수심 : 1.7m~2.5m • 저질 : 펄
- 대상어 및 낚시채비
- ▶ 노래미 - 루어, 릴피, 장대, 원투 ▶ 망둑어 - 원투
- ▶ 봉장어 - 원투 ▶ 양태 - 루어, 릴피
- ▶ 우럭 - 루어, 릴피

⑨ 신지도 대랑곶 부근 갯바위 37°15'24.5"N  
126°31'27.3"E

- 적정물 때 : 들물, 날물 • 수심 : 1.8m~2.5m • 저질 : 펄
- 대상어 및 낚시채비
- ▶ 노래미 - 루어, 릴피, 장대, 원투 ▶ 망둑어 - 원투
- ▶ 봉장어 - 원투 ▶ 양태 - 루어, 릴피 ▶ 우럭 - 루어, 릴피

\* 특징 : 간조 때 바위나 돌이 많은 곳을 탐색 한 후 만조 때 포인트로 삼으면 조황이 좋다.

⑩ 선재도 방파제 37°14'21.7"N  
126°32'01.0"E

- 적정물 때 : 들물, 날물 • 수심 : 1.3m~1.7m • 저질 : 펄
- 대상어 및 낚시채비
- ▶ 노래미 - 루어, 릴피, 장대, 원투 ▶ 낚치 - 루어, 원투
- ▶ 도다리 - 원투 ▶ 송어 - 릴피, 장대, 훔치기
- ▶ 우럭 - 루어, 릴피

⑪ 선재도 선착장 37°14'06.7"N  
126°32'16.1"E

- 적정물 때 : 들물, 날물 • 수심 : 1m~2m • 저질 : 펄
- 대상어 및 낚시채비
- ▶ 낚치 - 루어, 원투 ▶ 노래미 - 루어, 릴피, 장대, 원투
- ▶ 도다리 - 원투 ▶ 송어 - 릴피, 장대, 훔치기
- ▶ 우럭 - 루어, 릴피

⑫ 대부도 방어(머리) 선착장 37°17'51.7"N  
126°34'19.7"E

- 적정물 때 : 들물, 날물 • 수심 : 1.5m~3m • 저질 : 펄, 모래
- 대상어 및 낚시채비
- ▶ 낚치 - 루어, 원투 ▶ 노래미 - 루어, 릴피, 장대, 원투
- ▶ 봉장어 - 원투 ▶ 우럭 - 루어, 릴피

\* 주의사항 : 사회방조제 수문이 열렸을 시 물살이 강해 낚시가 불가능하다.

⑬ 대부도 사회방조제 37°17'43.1"N  
126°34'56.0"E

- 적정물 때 : 들물, 날물 • 수심 : 1.3m~2m • 저질 : 펄, 모래
- 대상어 및 낚시채비
- ▶ 노래미 - 루어, 릴피, 장대, 원투 ▶ 망둑어 - 원투
- ▶ 봉장어 - 원투 ▶ 우럭 - 루어, 릴피

⑭ 대부도 말부흥 선착장 37°12'39.7"N  
126°35'13.3"E

- 적정물 때 : 들물, 날물 • 수심 : 0.9m~1.5m • 저질 : 펄
- 대상어 및 낚시채비
- ▶ 노래미 - 루어, 릴피, 장대, 원투 ▶ 망둑어 - 원투
- ▶ 봉장어 - 원투 ▶ 우럭 - 루어, 릴피

⑮ 대부도 고래뿌리 선착장 37°12'01.7"N  
126°34'07.0"E

- 적정물 때 : 들물, 날물 • 수심 : 1.1m~2m • 저질 : 펄
- 대상어 및 낚시채비
- ▶ 노래미 - 루어, 릴피, 장대, 원투 ▶ 망둑어 - 원투
- ▶ 봉장어 - 원투 ▶ 우럭 - 루어, 릴피

⑯ 대부도 메추리섬 부근 37°12'23.0"N  
126°32'27.3"E

- 적정물 때 : 들물, 날물 • 수심 : 1.1m~1.5m • 저질 : 펄
- 대상어 및 낚시채비
- ▶ 노래미 - 루어, 릴피, 장대, 원투 ▶ 망둑어 - 원투
- ▶ 봉장어 - 원투 ▶ 우럭 - 루어, 릴피

\* 주의사항 : 양식철에는 진입이 금지된다.

⑰ 대부도 쪽박섬 부근 37°12'51.8"N  
126°32'32.5"E

- 적정물 때 : 들물, 날물 • 수심 : 1m~1.3m • 저질 : 펄
- 대상어 및 낚시채비
- ▶ 노래미 - 루어, 릴피, 장대, 원투 ▶ 망둑어 - 원투
- ▶ 봉장어 - 원투 ▶ 우럭 - 루어, 릴피

\* 주의사항 : 쪽박섬 진입은 간조 때 가능하다. 양식철에는 출입이 금지된다.

⑱ 대부도 선재대교 입구 부근 37°14'00.7"N  
126°32'32.7"E

- 적정물 때 : 들물, 날물 • 수심 : 1m~1.4m • 저질 : 펄
- 대상어 및 낚시채비
- ▶ 노래미 - 루어, 릴피, 장대, 원투 ▶ 망둑어 - 원투
- ▶ 봉장어 - 원투 ▶ 우럭 - 루어, 릴피

⑲ 대부도 바구리 방조제 37°14'53.4"N  
126°34'07.0"E

- 적정물 때 : 들물, 날물 • 수심 : 0.9m~1.3m • 저질 : 펄
- 대상어 및 낚시채비
- ▶ 노래미 - 루어, 릴피, 장대, 원투 ▶ 농어 - 루어, 릴피
- ▶ 망둑어 - 원투 ▶ 봉장어 - 원투
- ▶ 우럭 - 루어, 릴피

⑳ 구봉도 개미허리 갯바위 37°17'19.2"N  
126°32'05.7"E

- 적정물 때 : 들물, 날물 • 수심 : 1.7m~2.5m • 저질 : 펄, 모래
- 대상어 및 낚시채비
- ▶ 낚치 - 루어, 원투 ▶ 노래미 - 루어, 릴피, 장대, 원투
- ▶ 망둑어 - 원투 ▶ 우럭 - 루어, 릴피

\* 주의사항 : 군사지역이므로 일몰 후에는 진입 금지

## ▼ 교통정보

- 대중교통**
- 인천종합터미널 → 대부도행 시외버스
  - 1호선 제물포역 하차 → 790번 버스 → 대부도 → 선재도 → 영흥도
  - 4호선 안산역 하차 → 123번 버스 → 대부도 방아(머리) 선착장

- 승용차**
- 대부도
    - 제3경인고속도로 정왕C → 정왕교차로(시화공단 방면) → 대부도 입구사거리 → 시화방조제(대부도방면) → 대부도
  - 구봉도
    - 대부도 대부항금로 → 구봉길 구봉도 방면 → 구봉도
  - 선재도, 영흥도
    - 대부도 대부항금로 → 북동삼거리(영흥도, 선재도 방면) → 선재대교 → 선재도 → 영흥대교 → 영흥도



### 승선안내 | 방아(머리) 선착장

대부도 방아(머리) 선착장에서는 대부고속훼리 1호와 대부고속훼리 2호가 운항한다.  
대부해운 : 032) 886-7813

### 홈페이지 정보

대부해운 : <http://www.daebuhw.com/>

## ▼ 기 상

- 기상** | 4월부터 안개 발생일수가 점차 증가하여 해상의 기온과 표층수온의 차가 큰 6~7월에 안개가 가장 많다.

## ▼ 계절별 주요 대상어종 및 평균수온

(평균수온 : 2010년 기준)

봄 평균수온 표층:10.7°C / 저층:9.9°C	여름 평균수온 표층:25.2°C / 저층:22.0°C	가을 평균수온 표층:12.4°C / 저층:12.3°C	겨울 평균수온 표층:1.9°C / 저층:1.9°C
<b>영흥도 · 선재도</b>			
넙치, 노래미, 도다리, 망둑어, 붕장어, 송어, 양태, 우럭	넙치, 노래미, 농어, 도다리, 망둑어, 붕장어, 삼치, 송어, 양태, 우럭	넙치, 노래미, 농어, 망둑어, 붕장어, 송어, 우럭	노래미, 송어
<b>대부도 · 구봉도</b>			
넙치, 노래미, 망둑어, 붕장어, 우럭	넙치, 노래미, 망둑어, 붕장어, 우럭	넙치, 노래미, 망둑어, 붕장어, 우럭	노래미

## ▼ 관공서 및 낚시점



영흥면사무소



영흥도 길낚시점



대부도 선창프루낚시점



### ▼ 관공서 및 숙박 정보

### ▼ 낚시배 및 낚시용품점

#### 영흥도 · 선재도

영흥면사무소	032) 899-3810
인천해경 영흥파출소	032) 650-2227
인천기상대	032) 761-9969
영흥파출소	032) 886-7112
선재 치안센터	032) 899-8818
영흥보건지소	032) 899-3187
선재보건진료소	032) 889-4769
해오름빌리지(영흥도)	032) 886-3381
십리포비치타운(영흥도)	032) 886-2020
비엔나펜션민박(영흥도)	032) 886-4343
종이학펜션(선재도)	032) 889-7111

바다여행 1호(영흥도)	032) 886-7746
미경호(영흥도)	032) 883-0948
현대배낚시(영흥도)	032) 882-8838
해왕1호(영흥도)	032) 886-0203
만선호(선재도)	032) 889-7697
서해1호(선재도)	032) 889-4620
상진호(선재도)	032) 889-3040
길낚시점(영흥도)	032) 881-7086
진두낚시(영흥도)	010-5572-3550
영흥도낚시전문점(영흥도)	032) 886-3066
선재낚시(선재도)	032) 889-4672

#### 대부도 · 구봉도

안산시청 관광해양과	031) 481-2339
대부동주민센터	032) 886-0004
평택해경 안산출장소(방아선착장)	031) 8046-2132
남동보건진료소	031) 886-3800
대부도펜션타운	1588-1934
메추리섬터펜션(대부도)	032) 882-5993
그린비치펜션(대부도)	032) 885-1432
이야기가 있는 바다(구봉도)	011-9074-4941

대부낚시	032) 886-7831
오딧세이호	032) 886-2233
부흥호	032) 886-2469
일신호	032) 886-0585
신흥특호	032) 886-3525
진성호	032) 886-7750
선창프로낚시점(출조문의)	010-9190-9176
자월 낚시	032) 872-4853

### ▼ 주변 관광정보

- **십리포해수욕장** - 왕모래와 작은 자갈로 이루어졌으며 국사봉으로 이어진 산책로도 있다.
- **낭하리해수욕장** - 만조시 해수욕을 즐기고 간조시에는 갯벌체험을 할 수 있는 해수욕장이다.
- **구봉도 오솔길** - 자연지형을 최대한 활용하여 등산 느낌이 나도록 3km의 해안 오솔길이 조성되어 있다.
- **어촌체험마을** - 조개잡이체험, 미꾸라지잡기, 갯벌썰매와 해양관광열차, 바다레프팅 등의 각종 체험과 해양레포츠를 즐길 수 있으며 1박2일 캠프도 가능하다.

### ▼ 선박 보급 및 수리

#### • 영흥도 · 선재도

**급유** 일반 유류 취급소 이용

**급수** 자체 조달

**수리** 엔진 수리 등 간단한 수리만 가능

#### • 대부도 · 구봉도

**급유** 일반 유류 취급소 이용

**급수** 자체 조달

**수리** 엔진 수리 등 간단한 수리만 가능



### 주의사항

영흥도에 퍼져 있는 간출초와 선재도 - 대부도를 연결하는 간출펄과의 중간에 있는 영흥수도는 수심이 얇고 암초와 간출 펄이 산재해 있으므로 흘수가 극히 얇은 선박이 아니면 통항할 수 없다.

선재도의 동측과 대부도 사이의 간출 펄 위에는 여러 개의 간출암이 존재하니 주의하여야 한다.